

FK TEPLICE:

AGC Aréna Na Stínadlech

Akční plán v oblasti odpadového hospodářství

Projekt: Sport bez Odpadu
Klient: Nadace Tipsport
Autoři: Eva Ryšavá, Petr Novotný
Rok: 2023/2024





**Podporujeme
zelené stadiony!**

 **Nadace
Tipsport**

Sázíme na dobrou věc

Obsah

Základní informace.....	1
AGC Aréna Na Stínadlech.....	1
Analýza složení odpadu (SKO).....	2
Zjištění.....	3
Běžný provoz.....	4
Vyhodnocení dat - běžný provoz.....	5
Při zápase.....	6
Vyhodnocení dat - při zápase.....	8
Návrh opatření.....	9
Inspirace v zahraničí.....	10
Akční plán.....	11
Fotogalerie.....	13
Sourhnné výsledky.....	18

Základní informace

Klub

FK TEPLICE a.s.

Založen: 1903 Teplitzer FK - 1945 SK Teplice-Šanov - 1995 FK Teplice

Družstva/mužstva: 20, A mužstvo, B mužstvo, 4x dorost, 4x žáci, 5x přípravky, 5x ženy

Znak:



AGC Aréna Na Stínadlech



Vlastník: FK TEPLICE a.s.

Adresa: Na Stínadlech 2796, 415 01 Teplice

Kapacita: 18 221 míst k sezení

- V průběhu sezóny jsou pořádány přibližně 3 hlavní zápasy, na kterých může být návštěvnost až kolem 15 tisíc fanoušků. Průměrná návštěvnost je u zápasů 1. ligy kolem 10 tis. návštěvníků.
- Průměrná návštěvnost ostatních zápasů se pohybuje okolo 3,5 tis. fanoušků.

Využití stadionu

- Na stadionu bývá mezi 15 až 20 zápasy za rok.

- Na stadionu probíhají i zápasy české reprezentace.

Analýza složení odpadu (SKO)

Na stadionu proběhla dne 25. 11. 2023 analýza složení směsného komunálního odpadu. Analýze předcházela rozhovor se zaměstnanci klubu a prohlídka stadionu pro lepší pochopení nastaveného systému odpadového hospodářství.

Analýza byla provedena pro odpad

- vznikající běžným provozem stadionu,
- vznikající při zápase na stadionu.

Zázemí stadionu bylo pro účely analýzy rozděleno na tyto oblasti:

- Kanceláře

V kancelářských prostorech sedí přibližně 20 zaměstnanců, přičemž pohybuje se zde přibližně dalších 35 lidí (např. trenéři). Mezi vybavením kanceláře je automatický kávovar. Toalety v kancelářích i na tribunách jsou vybaveny papírovými utěrkami.

V kancelářích vzniká odpad spojený s přítomností zaměstnanců (obaly od jídla a nápojů, kávová sedlina, zbytky jídla, papírové kapesníky apod.) a odpad spojený s provozem kanceláře (papíry, krabice, plastové obaly od zboží, baterie, apod.).

- Údržba stadionu

V těchto prostorách se pohybují zaměstnanci údržby a nachází se zde různé náčiní a stroje k údržbě. Dále jsou zde různé druhy provozní chemie - oleje, maziva, čisticí prostředky apod.

Zde vzniká odpad spojený s údržbou stadionu a strojů (např. poškozené či opotřebované části nástrojů, obaly od provozních kapalin, zašpiněné hadry...) a odpad od zaměstnanců pohybujících se v této části stadionu.

- Kabiny

Kabiny jsou využívány v běžném provozu jako zázemí pro hráče během tréninků. Jsou vybaveny sprchami, šatnou pro hráče, místností pro masáže a ošetření.

V kabinách při běžném provozu vzniká odpad od hráčů (především obaly od jídla, lahve a plechovky od nápojů, zbytky svačin, obaly od kosmetických výrobků) a z činnosti masérů a fyzioterapeutů (např. náplastí, tejpů, papírové ubrousky, obaly od mastí).

Při zápase jsou kabiny rozděleny na domácí a hostí. Při zápase vzniká odpad především z občerstvení poskytnutého hráčům (PET lahve, zbytky ovoce a zeleniny, obaly od potravin), kdy se nabídka pro domácí a hosty může lišit (hosté si mohou dovést své vlastní občerstvení). Dále vzniká odpad z místností pro ošetření.

- Zázemí stánků

Stánky jsou většinou provozovány externí společností. V zázemí stánků dochází k přípravě a prodeji jídel a nápojů.

Odpad z provozu stánků je spojený se zápasem, při běžném provozu stadionu nevzniká. Odpad vznikající v zázemí stánků pochází od zaměstnanců stánku a z přípravy a prodeje

nápojů a jídel (obaly od potravin - plastové, skleněné, kovové, PET lahve a plechovky, obaly od dochucovadel, zbytky podávaných jídel/potravin, účtenky, papírové utěrky).

- Tribuny

Na tribunách se pohybují fanoušci v průběhu zápasu a konzumují zde zakoupené nápoje a jídlo.

Jedná se o prostor, ve kterém vzniká pouze odpad v průběhu zápasu z věcí, které si fanoušci mohou donést na stadion, a z těch, které mohou zakoupit ve stáncích, případně o rozdávané reklamní předměty. Jedná se tedy především o kelímky na nápoje, tácky, ubrousky apod.

- VIP

Sekce VIP je vybavena barem a poskytuje návštěvníkům jinou nabídku nápojů a jídel, než je nabízena na tribunách ve stáncích. Tato část může být vybavena znovupoužitelným nádobím.

Odpady zde vznikají při zápasech, nebo jiných akcích pořádaných klubem na stadionu.

Odpady ve VIP sekci vznikají jak při přípravě jídel a práce za barem, tak z přítomnosti zaměstnanců a fanoušků. Druhy odpadů se odvíjí od nabídky cateringu a využití klasického nádobí. Může se jednat o láhve plastové i skleněné, plechovky, ale i kelímky, zbytky potravin, ubrousky, konzervy a další.

- Toalety

Toalety v zázemí i na tribunách jsou vybaveny nádobami na papírové utěrky, které tvoří hlavní složku odpadu.

Zjištění

Zhodnocení stavu stadionu na základě rozhovoru se zaměstnanci a prohlídky na místě.

Infrastruktura - Pro pohodlné třídění odpadu je nedostatečná, po stadionu, v zázemí (mimo plast) i na tribunách chybí nádoby na tříděný odpad. I když bude mít někdo zájem odpad třídít, nebude to mít jednoduché a pohodlné.

Informovanost a motivace - Podle našich zjištění není směrem k zaměstnancům, hráčům, ani fanouškům vyvíjena aktivita s cílem informovat a motivovat je ke správnému nakládání s odpadem.

Kontrola - Samotný fotbalový klub má přímou kontrolu nad odpady z kanceláří a údržby. Stánky částečně provozuje externí firma, která si sama volí, co a v jakých obalech bude prodávat a vedení klubu má na ni jen nepřímý vliv.

Předcházení vzniku odpadu - Pro fanoušky je zaveden systém vratných kelímků pro studené nápoje.

Běžný provoz

- Hráči mají u kabin k dispozici nádoby na plastový odpad, nicméně třídění neprobíhalo důsledně - v nádobě na směsný odpad bylo vyhozeno spousta plastových lahví.



Dle § 62 zákona č. 541/2020 Sb., o odpadech, má právnická nebo podnikající fyzická osoba, která umožňuje ve své provozovně nepodnikajícím fyzickým osobám odkládání komunálního odpadu vzniklého v rámci provozovny, povinnost zajistit místa pro oddělené soustředování odpadu, a to alespoň pro odpady papíru, plastů, skla, kovů a biologický odpad. Tato povinnost není plněna - chybí nádoby pro sklo, kovy a biologický odpad.

Třídění plastu je zajištěno nádobami umístěnými u kanceláří a kabin.

Na papír jsou v areálu umístěny popelnice (na tribunách), ale chybí koše v blízkosti kanceláří, kabin a barů, kam by mohli zaměstnanci tuto složku vyhazovat.

Na sklo a kov chybí nádoby.



Na stadionu je uložen kontejner na trávu posekanou při údržbě hřiště, tento kontejner by teoreticky mohl sloužit jako nádoba na biologický rostlinný odpad, ale bylo by nutné zajistit jeho dostupnost všem osobám (zaměstnancům i fanouškům) a dohodu s odběratelem. Také je potřeba zajistit dostupné koše pro zaměstnance a hráče, kam by mohli biologicky rozložitelný odpad vyhazovat.

Lepší variantou by bylo zajistit koše na biologicky rozložitelný odpad (rostlinný i živočišný - tedy i gastroodpad), který by byl odvážen na zpracování.

- Hráči mají k dispozici znovupoužitelné lahve, které částečně využívají.



- Ve venkovních prostorách nedaleko hlavního vchodu do zázemí stadionu jsou umístěné kontejnery s objemem 1100 litrů. Na místě jsou 4 kontejnery na směsný komunální odpad a jeden na plasty. Chybí kontejner na sklo, kov či papír.



- Bar ve VIP sekci je vybaven pouze nádobou na směsný komunální odpad.
- Součástí stadionu je fanshop provozován externí firmou. Úklid si zajišťuje provozovatel - není uklízen zaměstnanci klubu.
- Zázemí (toalety, kuchyňka) je vybaveno držáky na papírové utěrky.

Vyhodnocení dat - běžný provoz

- Celkově bylo analyzováno 50,01 kg odpadu z běžného provozu rozděleno mezi 4 lokace - kabiny (25,1 kg), kanceláře (15,65 kg), údržba (8,91 kg), toalety (0,36 kg).
- Směsný komunální odpad, tedy dále nevytřiditelné složky, představoval 16,51 % hmotnosti vzorku.
- Nejvýrazněji zastoupenými složkami byl plast (24,71 %), kapalina (23,23 %) a biologický odpad (20,72 %). Plast ve větší míře představovaly PET lahve (14,06 %) a méně ostatní plasty (10,66 %). Biologicky rozložitelný odpad tvořil především nekompostovatelný (zbytky pokrmů, pečivo, mléčné výrobky apod.) s 11,13 % a kompostovatelný odpad (zbytky ovoce a zeleniny) tvořil 9,59 %.
- Další významně zastoupenou složkou byl papír s 8,96 %.
- Ostatní složky byly zastoupeny následovně: sklo 3,37 %, kov 1,94 %, tetrapak 0,42 %, baterie/elektroodpad 0,14 %.
- Kanceláře:

- Z analýzy odpadu z kanceláří a chodby vyplynulo, že největší složkou odpadu byly plasty, které tvořily 28 % hmotnosti, z toho PET lahve se na celkové hmotnosti podílely 18 %. Další v pořadí nejvíce zastoupenou složkou odpadu z kanceláří byly kapaliny - jednalo se výhradně o nedopité zbytky balené vody, vyhozené ve směsném komunálním odpadu. Jedná se o balenou vodu v 0,5 litrových PET lahvích, kterou zaměstnanci klubu dostávají k dispozici zdarma od sponzora. Tekutiny jsme při analýze vážili odděleně od PET lahví, ve kterých byly obsažené.



- Papír tvořil 16 % podíl na odpadu z kanceláří a jednalo se především o papíry z provozu kanceláře, včetně skartovaných dokumentů.
- Celkový výsledek analýzy odpadu z chodby a kanceláří je takový, že pouze 16 % hmotnosti odpadu patřilo do směsného odpadu, z toho ještě polovina tvořily papírové ručníky z toalet. Zbylých 84 % odpadu bylo možné vytrždit.
- Kabiny:
 - Odpadu z kabin dominovaly 3 hlavní složky odpadu, které dohromady tvořily 82 % hmotnosti analyzovaného odpadu. Jednalo se o biologicky rozložitelný odpad s podílem 28 %, tekutiny s podílem 28 %, plasty s podílem 26 %, z čehož 15 % tvořily PET lahve.
 - Odpad, který do směsného odpadu opravdu patřil tvořil v tomto případě pouhých 10 % hmotnosti vzorku, tedy celých 90 % hmotnosti vzorku bylo možné vytrždit a odevzdat k recyklaci.

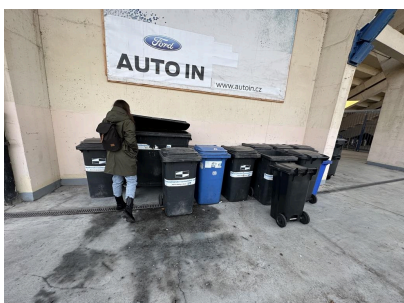


Při zápase

- Na stadionu jsou pro fanoušky během zápasu k dispozici pouze nádoby na směsný odpad.



- Kontejnery pouze na směsný odpad jsou připravené i v zázemí tribun. Tady končí odpad od stánkařů a z úklidu stadionu během a po zápase. I zde jsou k dispozici pouze kontejnery na směsný odpad.



- V průběhu a po skončení fotbalového zápasu se ukázalo, že kapacita venkovních kontejnerů (umístěných u vstupu do kanceláří klubu) je nedostatečná, jelikož byly přeplněné odpady. Nedostatečná byla kapacita i žlutého kontejneru na plasty, který byl po zápase přeplněn.
- Na stadionu je zaveden systém vratných kelímků na studené nápoje, což je funkční opatření na předcházení vzniku plastových odpadů v podobě plastových nápojových kelímků. Teplé nápoje jsou podávány v jednorázových kelímcích a tvoří významnou část odpadu z tribun. Bylo by vhodné zavést vratné kelímky i na teplé nápoje.



- Z kabin hráčů končí v odpadu velké množství PET lahví, včetně PET lahví se zbytkem tekutin, a také bioodpad v podobě ovoce podávaného při zápase.



Vyhodnocení dat - při zápase

- Odpadu vzniklého při zápase bylo celkem analyzováno 49,21 kg. Jednotlivé vzorky pocházely z lokací - tribuny (6,98 kg), stánky (4,34 kg), VIP sekce (29,57 kg), kabiny domácí (3,78 kg), kabiny hosté (4,22 kg), toalety (0,34 kg).
- Směsný komunální odpad představoval 32,99 % hmotnosti vzorku.
- Nejvýznamnější tříditelnou složkou ve vzorku byl plast se zastoupením 27,9 %, přičemž 13,92 % byl ostatní plast (obaly od potravin), 12,27 % PET lahve a necelé 2 % plastové kelímky.
- Biologicky rozložitelný odpad tvořil 14,52 % hmotnosti vzorku, z čehož 7,98 % byl kompostovatelný odpad a 6,54 % gastroodpad.
- Dalšími významně zastoupenými složkami vzorku byly kapalina (11,45 %) a papír (6,21 %)
- Ostatní složky byly zastoupeny následovně: kov (3,6%), sklo (1,12 %), baterie/elektroodpad (2,21 %).
- Gastroodpad pochází především z cateringu a objevuje se na tribunách, ve stáncích a ve VIP zóně. Naproti tomu v kabinách se objevuje především kompostovatelný odpad v podobě ovoce, které fotbalisté konzumují během zápasu.



- Tekutiny tvoří významnou složku odpadu. Největší podíl na hmotnosti odpadu tvořily tekutiny v kabinách domácích a VIP. Většinou se jednalo o zbytky nápojů v PET lahvích.

- Směsný odpad odpovídal za 33 % hmotnosti analyzovaného odpadu a z toho vyplývá, že přibližně 67 % celkového odpadu bylo možné vytřídit.

Návrh opatření

Běžný provoz

- Na nejvíce frekventované toalety instalovat vzduchové sušáky rukou
- Pro zaměstnance a hráče pořídit výdejníky nápojů a přestat poskytovat zdarma nápoje v jednorázových obalech
- Vybavit zázemí a kabiny nádobami na tříděný odpad
 - Papír
 - Biologicky rozložitelný odpad
 - Kov
 - Sklo (stačí jen na méně lokacích, především VIP)

a zajistit jeho využití (např. předání posekané trávy do kompostárny, tříditelných složek ke zpracování v recyklačních zařízeních)

- Koše by měly být umístěny na příhodných místech - u východu, na chodbě.
- Zajistit dobrou informovanost zaměstnanců klubu a hráčů o tom, jak třídit odpad
 - Intuitivní popisky nádob
 - Ergonomické nádoby na odpad
- Zajistit informovanost úklidového personálu, nastavit systém kontroly
 - Školení personálu
- V průběhu návštěvy a analýzy nebyl zmíněn elektroodpad - je vhodné mít pro zaměstnance možnost sběru elektroodpadu a baterií/akumulátorů

Při zápase

- Zavést systém zálohovaných vratných kelímků na horké nápoje
 - Je možné spojit se se subjekty v okolí, které by zálohované kelímky také využili, a pořídit kelímky a mycí technologii společně pro více subjektů.
- V odpadkových koších na stadionu a v zázemí skončí pouze to, co si fanoušci pořídí v průběhu zápasu. Pořadatel má proto možnost ovlivnit produkci odpadu tím, že bude vědomě volit to, co fanouškům prodá.
- Umožnit návštěvníkům stadionu při zápase vytřídit odpad, který se v této části produkuje, tedy primárně plast a gastroodpad, případně kov. Stadion je vybaven kromě nádob i držáky pro pytle, tedy stačí pořídit barevně odlišené pytle a nápisem odlišit víčka na těchto držácích. Tyto nádoby by měly být umístěny příhodně u vstupů/výstupů a jinde na tribuně a u stánků, kde je vhodné rozšířit o papír. Důležité je zajistit dostatečnou kapacitu kontejnerů na tříděný odpad.
- Zajistit ve vlastních stáncích a domluvit se s provozovatelem ostatních stánků na zavedení a využívání možnosti třídění druhů odpadů, především - plast, papír, sklo, kov a gastroodpad.

Inspirace v zahraničí

Inspirací mohou být fotbalové ligy v Anglii - Premier League, Německu - Bundesliga nebo Francii - Ligue 1. Fotbalové kluby nejvyšších soutěží v těchto zemích jsou zapojeny do projektu [Sport Positive Leagues](#). Smyslem projektu je zviditelnění iniciativy environmentální udržitelnosti fotbalových klubů, které mezi sebou “soupeří” a jsou bodovány s ohledem na veškeré jejich udržitelné kroky, jako jsou například spotřeba energie, spotřeba vody, rostlinné nebo nízkoemisní potraviny v zázemí stadionu a samozřejmě nakládání s odpadem.

Hlavními činnostmi identifikovanými v zahraničí jsou

- odpadkové koše na tříděný odpad,
- nahrazování materiálů na jedno použití udržitelnějšími alternativami a
- zdůrazňování důležitosti zásad cirkulární ekonomiky jak fanouškům, hráčům, tak svým zaměstnancům.

Většina klubů má vypracovanou strategii odpadového hospodářství.

Nejvýše umístěné kluby z anglické fotbalové ligy řeší odpadové hospodářství následovně:

- Naprostá většina klubů neukládá žádný odpad na skládky, a zdůrazňují tak důležitost hledání alternativních řešení pro likvidaci odpadu.
- Všechny kluby mají zavedené recyklační programy pro různé druhy odpadu, včetně potravinového odpadu, skla, plastu, kovu a dalších.
 - Některé kluby využívají ruční třídění odpadu k oddělování recyklovatelných a znovu použitelných materiálů
- Některé kluby kompostují organický odpad a přeměňují jej na kompost, který se používá při úpravě prostředí klubu nebo k jiným účelům.
- Kluby aktivně snižují množství obalů, zejména plastových a lepenkových, ve svých strategiích pro maloobchodní prodej a nákup zboží.
- Kluby se zapojují do komunitních iniciativ, jako je darování nespotřebovaných potravin místním charitativním organizacím, opětovné využití starých kopaček nebo podpora místních škol darovanými předměty k rozvíjení sportovních aktivit.
- Všechny kluby postupně odstraňují používání jednorázových plastů, zejména jednorázových plastových kelímků.
- Spotřebu materiálů, jako je papír a plast, snižuje také zavedení digitálního prodeje vstupenek a elektronické dokumentace.
- Alternativami pro jednorázové nádoby jsou nádoby, které jsou z čistého kartonu, dřeva nebo hliníku.

Akční plán

Akční krok	Termín	Splněno
Vyčlenit personální kapacitu na optimalizaci odpadového hospodářství		<input type="checkbox"/>
Vytvořit strategii odpadového hospodářství doplněnou o akční plán <u>s cíli</u> a konkrétními kroky v oblasti odpadového hospodářství - např. % dosažené vytríděnosti odpadů, snížení produkce SKO		<input type="checkbox"/>
Omezit poskytování PET lahví zdarma - nahradit výdejníky nápojů		<input type="checkbox"/>
Na nejvíce používané toalety zajistit el. sušáky		<input type="checkbox"/>
Zavést systém zálohovaných kelímků pro horké nápoje		<input type="checkbox"/>
Zajistit nádoby/pytle na tříděný odpad <ul style="list-style-type: none"> - kanceláře (rozšíření) <ul style="list-style-type: none"> - papír, kov, gastroodpad - kabiny/VIP <ul style="list-style-type: none"> - plast, papír, biologicky rozložitelný odpad, sklo, kov - tribuny/stánky <ul style="list-style-type: none"> - plast, biologicky rozložitelný odpad, kov - stánky - sklo, papír - zajistit místo pro elektroodpad a baterie/akumulátory 		<input type="checkbox"/>
Označit nádoby na odpad Vytvořit značení s dostatečnou informací o tom, co do nádoby patří X nepatří		<input type="checkbox"/>
Provést školení zaměstnanců o správné praxi v odpadovém hospodářství <ul style="list-style-type: none"> - proč je to důležité, motivace - jak správně třídít - fungování systému odp. hospodářství na stadionu 		<input type="checkbox"/>
Vytvořit seznam návrhů a požadavků pro provozovatele stánků <ul style="list-style-type: none"> - informace ke třídění odpadů na stadionu (s doplněnými nádobami) - návrhy ekologických variant používaných produktů 		<input type="checkbox"/>

Stadion	Teplice																									
Typ	Zápas												Zápas celkem		Provoz								Provoz celkem		Celkem stadion	
Vzorek	tribuny		stánky		VIP		kabiny domácí		kabiny hosté		toalety		kabiny		kanceláře		údržba		toalety		Provoz celkem		Celkem stadion			
Celkem (kg)	6,98	100	4,34	100	29,57	100	3,78	100	4,22	100	0,34	100	49,21	100	25,10	100	15,65	100	8,91	100	0,36	100	50,01	100	99,22	100
Kategorie odpadu	Váha (kg)	Podíl (%)	Váha (kg)	Podíl (%)	Váha (kg)	Podíl (%)	Váha (kg)	Podíl (%)	Váha (kg)	Podíl (%)	Váha (kg)	Podíl (%)	Váha (kg)	Podíl (%)	Váha (kg)	Podíl (%)	Váha (kg)	Podíl (%)	Váha (kg)	Podíl (%)	Váha (kg)	Podíl (%)	Váha (kg)	Podíl (%)	Váha (kg)	Podíl (%)
PAPÍR	0,21	3,01	0,80	18,45	1,28	4,31	0,16	4,24	0,61	14,45		0,00	3,06	6,21	1,49	5,94	2,44	15,60	0,53	5,95	0,02	5,56	4,48	8,96	7,54	7,60
PLAST	0,97	13,91	1,23	28,26	8,87	29,98	1,23	32,58	1,44	34,12	0,00	0,00	13,73	27,90	6,42	25,58	4,31	27,55	1,54	17,28	0,09	25,00	12,36	24,71	26,09	26,29
ostatní	0,08	1,15	1,19	27,45	4,38	14,81	0,50	13,25	0,70	16,59		0,00	6,85	13,92	2,62	10,44	1,55	9,91	1,07	12,01	0,09	25,00	5,33	10,66	12,18	12,28
kelímky	0,50	7,17		0,00		0,00	0,34	9,01		0,00		0,00	0,84	1,71		0,00		0,00		0,00		0,00	0,00	0,00	0,84	0,85
PET	0,39	5,59	0,04	0,81	4,49	15,17	0,39	10,33	0,74	17,54		0,00	6,04	12,27	3,80	15,14	2,76	17,64	0,47	5,27		0,00	7,03	14,06	13,07	13,17
BIOLOGICKÝ ODPAD	1,13	16,20	0,36	8,30	3,59	12,13	0,43	11,39	1,64	38,86	0,00	0,00	7,15	14,52	7,15	28,47	2,15	13,74	1,07	11,95	0,00	0,00	10,36	20,72	17,51	17,64
kompostovatelný	0,10	1,43		0,00	1,76	5,94	0,43	11,39	1,64	38,86		0,00	3,93	7,98	3,18	12,67	1,60	10,19	0,02	0,22		0,00	4,80	9,59	8,72	8,79
gastro	1,03	14,77	0,36	8,30	1,83	6,19		0,00		0,00		0,00	3,22	6,54	3,97	15,80	0,56	3,55	1,05	11,73		0,00	5,57	11,13	8,79	8,85
KOV	0,21	2,94	0,13	3,00	1,44	4,85	0,00	0,00	0,00	0,00	0,00	0,00	1,77	3,60	0,34	1,33	0,15	0,96	0,49	5,44	0,00	0,00	0,97	1,94	2,74	2,76
hliník	0,06	0,86	0,13	3,00	1,40	4,74		0,00		0,00		0,00	1,59	3,23	0,34	1,33	0,15	0,96	0,28	3,09		0,00	0,76	1,52	2,35	2,37
ostatní	0,15	2,08		0,00	0,04	0,12		0,00		0,00		0,00	0,18	0,37		0,00		0,00	0,21	2,36		0,00	0,21	0,42	0,39	0,39
SKLO		0,00		0,00	0,55	1,86		0,00		0,00		0,00	0,55	1,12		0,00	0,29	1,82	1,40	15,71		0,00	1,69	3,37	2,24	2,25
TETRAPAK		0,00		0,00		0,00		0,00		0,00		0,00	0,00	0,00		0,00	0,21	1,34		0,00		0,00	0,21	0,42	0,21	0,21
Baterie/elektro		0,00		0,00	1,09	3,69		0,00		0,00		0,00	1,09	2,21	0,07	0,28		0,00		0,00		0,00	0,07	0,14	1,16	1,17
Kapalina	0,24	3,44		0,00	4,27	14,43	1,13	29,93		0,00		0,00	5,64	11,45	7,05	28,09	3,54	22,63	1,03	11,56		0,00	11,62	23,23	17,26	17,39
SKO	4,22	60,50	1,82	41,98	8,50	28,75	0,83	21,85	0,53	12,56	0,34	100,0	16,24	32,99	2,59	10,30	2,56	16,36	2,86	32,10	0,25	69,44	8,26	16,51	24,49	24,68
ubrusky	1,10	15,77	0,70	16,15	2,01	6,80		0,00		0,00	0,34	100,0	4,15	8,43	0,96	3,81	1,29	8,21	0,21	2,30	0,25	68,06	2,69	5,38	6,84	6,89
kelímky	1,05	15,05	0,09	2,08	1,12	3,79		0,00		0,00		0,00	2,26	4,59		0,00		0,00		0,00		0,00	0,00	0,00	2,26	2,28
tácky	1,33	19,07	0,08	1,85	2,36	7,98		0,00		0,00		0,00	3,77	7,66		0,00		0,00		0,00		0,00	0,00	0,00	3,77	3,80
směs	0,54	7,74	0,57	13,15	2,77	9,37	0,83	21,85	0,53	12,56		0,00	5,24	10,64	1,63	6,50	1,28	8,15	2,66	29,80	0,01	1,39	5,57	11,13	10,80	10,88
textil	0,20	2,87	0,38	8,77	0,24	0,81		0,00		0,00		0,00	0,82	1,67		0,00		0,00		0,00		0,00	0,00	0,00	0,82	0,83

Fotogalerie

Běžný provoz: Kabiny



Běžný provoz: Kanceláře



Běžný provoz: Údržba



Zápas: Tribuny



Zápas: Stánky



Zápas: VIP



Zápas: Kabiny domácí



Zápas: Kabiny hosté



Sourhnné výsledky

Níže jsou uvedeny tabulky se součty a průměrnými hodnotami ze všech stadionů - pro vzorky z provozu a zápasu.

Provoz

Vzorek	Kanceláře		Kabiny		Údržba		Toalety		Celkem Provoz	
	Váha (kg)	Podíl (%)	Váha (kg)	Podíl (%)	Váha (kg)	Podíl (%)	Váha (kg)	Podíl (%)	Váha (kg)	Podíl (%)
Celkem (kg)	41,52	100,00	89,13	100,00	14,69	100,00	0,87	100,00	146,21	100,00
Kategorie odpadu	Váha (kg)	Podíl (%)	Váha (kg)	Podíl (%)	Váha (kg)	Podíl (%)	Váha (kg)	Podíl (%)	Váha (kg)	Podíl (%)
PAPÍR	8,24	19,85	11,49	12,89	0,76	5,17	0,02	2,30	20,51	14,03
PLAST	8,10	19,51	15,42	17,30	2,04	13,89	0,09	10,34	25,65	17,54
ostatní	3,37	8,12	7,27	8,16	1,36	9,26	0,09	10,34	12,09	8,27
kelímky	0,00	0,00	0,30	0,34	0,00	0,00	0,00	0,00	0,30	0,21
PET	4,73	11,39	7,85	8,81	0,68	4,63	0,00	0,00	13,26	9,07
BIOLOGICKÝ ODPAD	9,99	24,06	26,68	29,93	1,89	12,87	0,00	0,00	38,56	26,37
kompostovatelný	6,97	16,79	13,94	15,64	0,18	1,23	0,00	0,00	21,09	14,42
gastro	3,02	7,27	12,74	14,29	1,71	11,64	0,00	0,00	17,47	11,95
KOV	0,60	1,45	1,71	1,92	1,47	10,01	0,00	0,00	3,78	2,59
hliník	0,60	1,45	1,38	1,55	0,86	5,85	0,00	0,00	2,84	1,94
ostatní	0,00	0,00	0,33	0,37	0,61	4,15	0,00	0,00	0,94	0,64
SKLO	1,44	3,47	2,52	2,83	1,40	9,53	0,00	0,00	5,36	3,67
TETRAPAK	0,38	0,92	0,24	0,27	0,09	0,61	0,00	0,00	0,71	0,49
Baterie/elektro	0,00	0,00	0,59	0,66	0,00	0,00	0,00	0,00	0,59	0,40
Kapalina	4,08	9,83	11,09	12,44	2,21	15,04	0,00	0,00	17,38	11,89
SKO	8,69	20,93	19,39	21,75	4,83	32,88	0,76	87,36	33,67	23,03
ubrousky	5,87	14,14	11,51	12,91	0,95	6,47	0,75	86,21	19,08	13,05
kelímky	0,19	0,46	0,16	0,18	0,00	0,00	0,00	0,00	0,35	0,24
tácky	0,00	0,00	0,00	0,00	0,00	0,00	0,00	0,00	0,00	0,00
směs	2,63	6,33	6,73	7,55	3,88	26,41	0,01	1,15	13,25	9,06
mávátka	0,00	0,00	0,00	0,00	0,00	0,00	0,00	0,00	0,00	0,00
nápis RAMBO	0,00	0,00	0,00	0,00	0,00	0,00	0,00	0,00	0,00	0,00
stavební/minerální	0,00	0,00	0,38	0,43	0,00	0,00	0,00	0,00	0,38	0,26
dřevo	0,00	0,00	0,00	0,00	0,00	0,00	0,00	0,00	0,00	0,00
textil	0,00	0,00	0,61	0,68	0,00	0,00	0,00	0,00	0,61	0,42

Zápas

Vzorek	Tribuny		Stánky		VIP		Kabiny domácí		Kabiny hosté		Toalety		Celkem Zápas	
	Váha (kg)	Podíl (%)	Váha (kg)	Podíl (%)	Váha (kg)	Podíl (%)	Váha (kg)	Podíl (%)	Váha (kg)	Podíl (%)	Váha (kg)	Podíl (%)	Váha (kg)	Podíl (%)
Celkem (kg)	34,81	100,00	23,30	100,00	59,57	100,00	15,20	100,00	21,17	100,00	1,57	100,00	155,61	100,00
Kategorie odpadu	Váha (kg)	Podíl (%)	Váha (kg)	Podíl (%)	Váha (kg)	Podíl (%)	Váha (kg)	Podíl (%)	Váha (kg)	Podíl (%)	Váha (kg)	Podíl (%)	Váha (kg)	Podíl (%)
PAPÍR	1,95	5,60	2,83	12,12	1,82	3,05	1,04	6,84	1,75	8,25	0,00	0,00	9,38	6,03
PLAST	5,30	15,23	6,23	26,72	13,09	21,97	3,03	19,90	3,64	17,20	0,02	1,28	31,30	20,11
ostatní	1,31	3,76	4,20	18,03	5,60	9,40	1,03	6,74	1,25	5,91	0,00	0,00	13,39	8,60
kelímky	2,50	7,18	1,71	7,34	1,13	1,90	0,34	2,24	0,09	0,43	0,00	0,00	5,77	3,71
PET	1,49	4,28	0,32	1,35	6,36	10,67	1,66	10,92	2,30	10,87	0,02	1,28	12,14	7,80
BIOLOGICKÝ ODPAD	6,57	18,87	4,11	17,64	10,85	18,21	2,17	14,28	4,66	22,02	0,00	0,00	28,36	18,22
kompostovatelný	0,91	2,61	0,50	2,15	4,01	6,72	2,17	14,28	4,66	22,02	0,00	0,00	12,25	7,87
gastro	5,66	16,26	3,61	15,49	6,84	11,48	0,00	0,00	0,00	0,00	0,00	0,00	16,11	10,35
KOV	0,58	1,67	1,08	4,64	3,27	5,48	0,19	1,25	0,02	0,09	0,03	1,60	5,16	3,32
hliník	0,44	1,25	0,88	3,78	2,85	4,78	0,09	0,59	0,02	0,09	0,03	1,60	4,30	2,76
ostatní	0,15	0,42	0,20	0,86	0,42	0,70	0,10	0,66	0,00	0,00	0,00	0,00	0,86	0,55
SKLO	0,99	2,84	3,14	13,48	9,29	15,60	0,00	0,00	0,42	1,98	0,00	0,00	13,84	8,89
TETRAPAK	0,01	0,03	0,00	0,00	0,10	0,17	0,00	0,00	0,00	0,00	0,00	0,00	0,11	0,07
Baterie/elektro	0,65	1,85	0,00	0,00	1,09	1,83	0,00	0,00	0,00	0,00	0,00	0,00	1,74	1,11
Kapalina	1,41	4,05	0,00	0,00	6,23	10,46	6,51	42,83	7,48	35,34	0,00	0,00	21,63	13,90
SKO	17,36	49,86	5,92	25,41	13,85	23,25	2,27	14,90	3,20	15,12	1,52	97,12	44,11	28,35
ubrousky	3,63	10,43	2,71	11,63	4,11	6,90	0,61	4,01	1,37	6,47	1,51	96,49	13,94	8,96
kelímky	2,86	8,22	0,27	1,16	1,43	2,40	0,00	0,00	0,04	0,19	0,00	0,00	4,60	2,96
tácky	2,72	7,81	0,23	0,99	2,36	3,96	0,00	0,00	0,00	0,00	0,00	0,00	5,31	3,41
směs	5,46	15,69	2,33	10,00	5,71	9,59	1,66	10,89	1,64	7,75	0,01	0,64	16,81	10,80
mávátka	1,68	4,83	0,00	0,00	0,00	0,00	0,00	0,00	0,00	0,00	0,00	0,00	1,68	1,08
nápis RAMBO	0,75	2,15	0,00	0,00	0,00	0,00	0,00	0,00	0,00	0,00	0,00	0,00	0,75	0,48
stavební/minerální	0,00	0,00	0,00	0,00	0,00	0,00	0,00	0,00	0,00	0,00	0,00	0,00	0,00	0,00
dřevo	0,06	0,16	0,00	0,00	0,00	0,00	0,00	0,00	0,00	0,00	0,00	0,00	0,06	0,04
textil	0,20	0,57	0,38	1,63	0,24	0,40	0,00	0,00	0,15	0,71	0,00	0,00	0,97	0,62